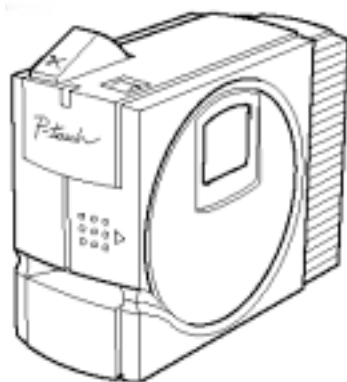


P-touch

TZ
TAPE

PT-2420 uživatelský manuál



brother®

Prohlášení

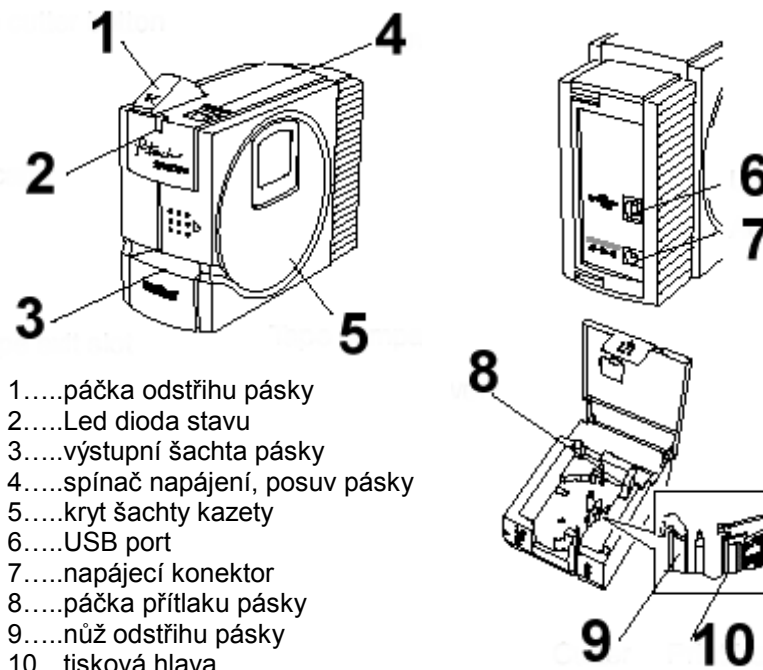
My Brother International s.r.o. sídlem Veveří 102, 616 00 Brno, prohlašujeme na svou výlučnou zodpovědnost že:
Tiskárna samolepících štítků PT-2420PC je za podmínek obvyklého a v návodu na používání určeného použití bezpečná a vyhovující požadavkům na elektromagnetickou kompatibilitu ve smyslu nařízení vlády č.168/1997Sb a 169/1997Sb a bylo na ni vydáno prohlášení o shodě č. 12/02/KT.

Obsah dodávky

Po vybalení zkontrolujte kompletnost dodávky:

1. PT-2420PC
2. 1 ks kazeta s páskou 24mm
3. USB IF kabel typ AB
4. instalační CD ROM
5. uživatelský manuál
6. manuál programového vybavení PT-Editor 3
7. separátor pásky

Základní popis PT-2420PC

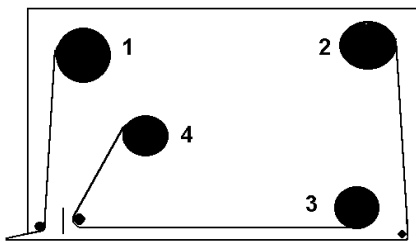


Základní pokyny

- Používejte pouze originální kazety Brother s označením TZ o šířkách 6, 9, 12, 18 a 24mm.
- Během tisku neotevírejte kryt šachty kazety, mohlo by dojít k poškození pásky v kazetě.
- Chraňte přístroj před příliš prašným prostředím, přímými slunečními paprsky, vysokou teplotou a vlhkostí okolního prostředí.
- Nedotýkejte se odstřihového nože a tiskové hlavy.
- Pro čištění plastových částí přístroje nepoužívejte organická rozpouštědla jako je benzin aceton.
- Pro napájení používejte pouze originální napaječ, předejte tak případnému zničení elektroniky se současnou ztrátou nároku na záruku.

Konstrukce kazety s laminovanou páskou.

Podkladová samolepící páska s krycí fólií se odvíjí se zásobníku **1**. Barvosná páska se odvíjí z kotouče **3**, po vypálení motivu na laminovací průhlednou pásku se navíjí na kotouč **4**. Průhledná laminovací páska se odvíjí z kotouče **2** a na výstupu kazety se spojuje s podkladovou páskou.

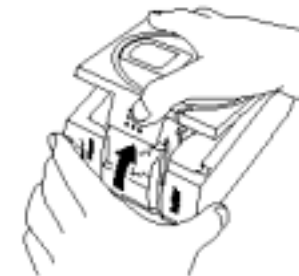


Kazety s nelaminovanými páskami.

Podkladová páska je navinuta na cívce **2**, tepelnou hlavou je na ní vypálen text z barvosné pásky (opět se převíjí z cívky č. 3 na cívku č. 4). Kotouč č. 1 chybí. Obdobně jsou konstruovány i kazety se zažehlovacími páskami.

ZAKLÁDÁNÍ KAZET

1.Otevřete kryt .



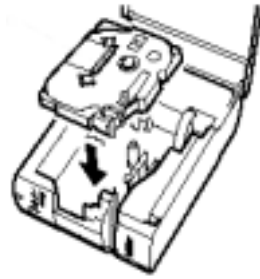
2.Odstraňte z nové kazety transportní zarážku.

3.Zkontrolujte, zda na výstupu kazety je **spojena** samolepící páska v barvě podkladu s vrchní průhlednou laminovací fólií. Pokud by tyto pásky vykazovaly stranový přesah, povytáhněte je tak, aby byl přesah odstraněn. Pásky by měly z výstupu kazety **vyčnívat v délce min. 1mm**, jinak po založení kazety při tisku dojde k namotání pásek na výstupní kolečko kazety, místo toho, aby se páska vysouvala ven. Pokud z kazety vyčnívá delší kus pásky, můžete jej po založení kazety odstříhnout stisknutím tlačítka odstříhu.

4.Pootočte kolečkem ve střední části kazety ve směru šipky tak, aby barvosná páska byla napnutá. Pokud by byla tato páska, která je vedena pod laminovací páskou, na kterou je z ní tepelnou hlavou vypálen zadaný text na displeji, **příliš volná**, mohlo by dojít k jejímu nalepení na podkladovou pásku s následným vytažením z kazety. Pokud by někdy k tomuto jevu došlo, vyhledejte svého dodavatele, který vám pásku odborně opraví, popřípadě vysvětlí postup při opravě. Mějte na vědomí že takovéto poškození pásky nemůže být kvalifikováno jako záruční závada, neboť se jedná o porušení provozních podmínek.



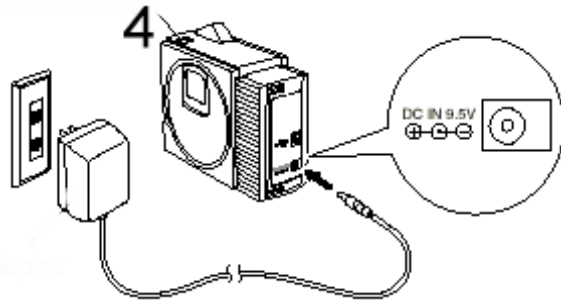
5. Opatrně zasuňte kazetu do přístroje.



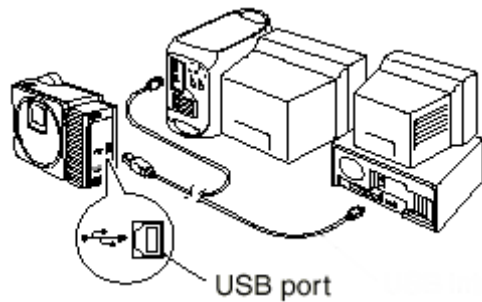
6. Zavřete horní kryt.

Připojení síťového napaječe USB kabelu.

Připojte síťový napaječ 9,5V nejdříve k přístroji a teprve potom do síťové zásuvky. Spínačem č.4 zapněte PT-2420 – zapnutý stav je indikován LED diodou č.2



Spínač č.4 slouží současně i k posuvu pásky – podržte jej stisknutý a zkontrolujte, zda se páska vysouvá korektně z výstupní šachty. Připojte USB kabel k přístroji konektorem se čtvercovým profilem (plochý konektor nepřipojujte k počítači – k jeho připojení budete vyzváni během instalace).

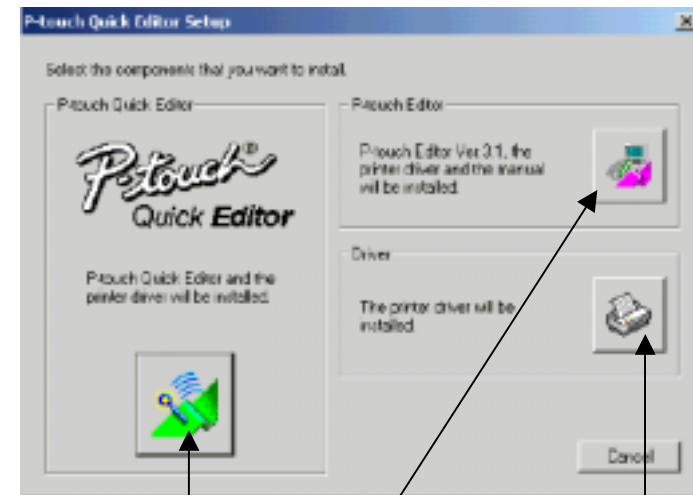


Instalace programového vybavení

Po založení instalačního CD ROM do mechaniky počítače se otevře úvodní okno pro výběr komunikačního jazyka. Zvolený jazyk potvrďte kliknutím na OK. PT-2420 zůstává nepřipojena k PC!



V dalším okně se nabízí volba instalace jednoduchého programového vybavení pro tvorbu štítků **PT Quick Editor** a **tiskového driveru**, profesionálního programového vybavení **PT Editor 3.1** a **tiskového driveru**, nebo pouze **tiskového driveru**.



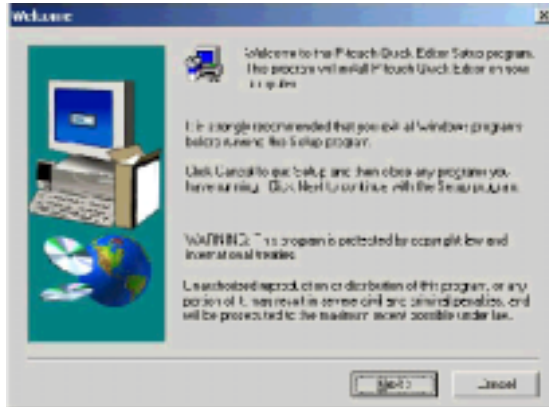
PT Quick Editor

PT Editor 3.1

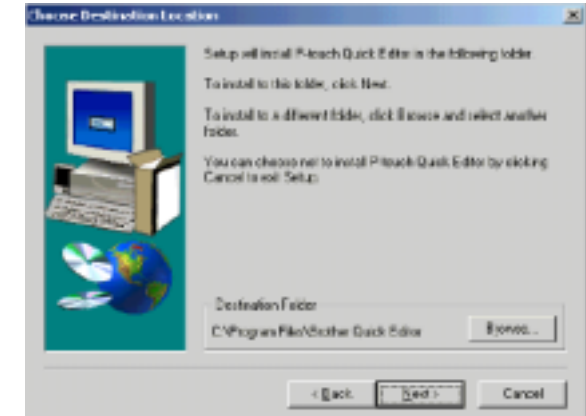
tiskový driver

Klikněte na **levé** tlačítko pro zahájení instalace PT Quick Editor.

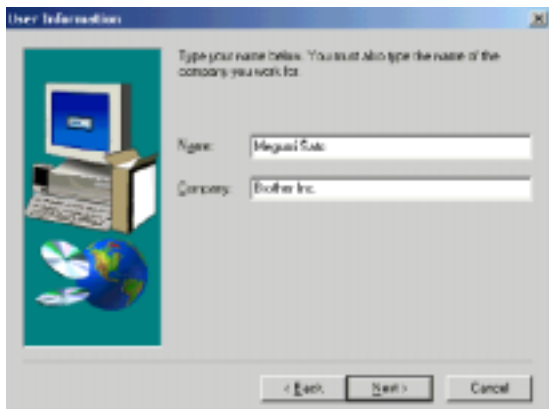
V informačním okně licenční ochrany klikněte na **Next**.



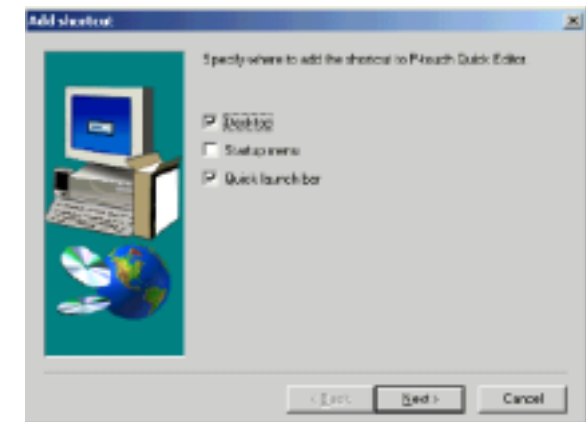
Potvrďte výběr adresáře pro instalaci programu kliknutím na **Next**, nebo po kliknutí na **Browse** zadejte adresář jiný a výběr potvrďte kliknutím na **Next**.



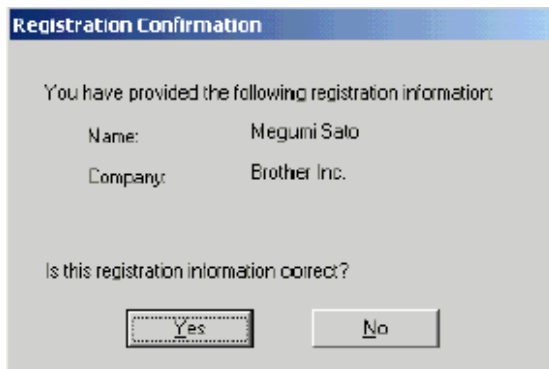
Zadejte své jméno a firmu a klikněte na **Next**.



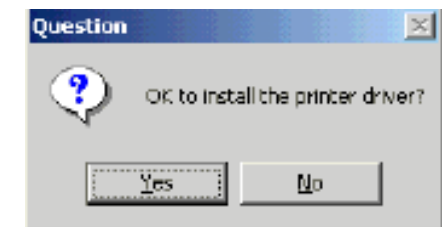
Zvolte, odkud se bude program spouštět: z plochy obrazovky (**Desktop**), cestou Start – programy (**Sartup Menu**), nebo z dolní lišty na monitoru (**Quick Launch bar**). Po zaškrtnutí příslušného políčka myší klikněte na **Next**.



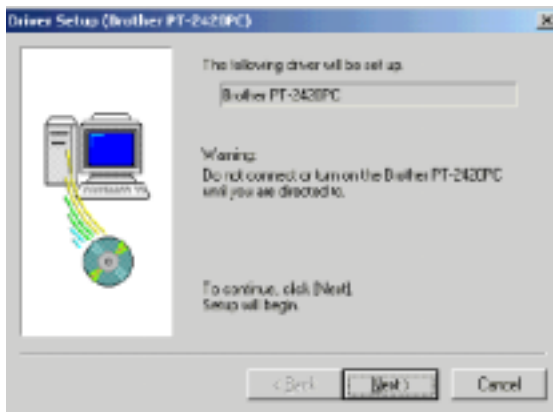
Zadání potvrďte kliknutím na **Yes**.



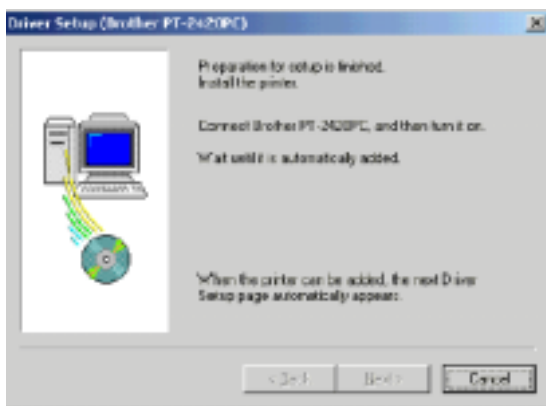
Potvrďte požadavek instalace tiskového driveru kliknutím na **Yes**. (Při následné instalaci PT-Edotor 3.1 tiskový driver již nebudete instalovat – zvolíte tedy **No**)



V okně upozornění na nepřipojování PT-2420 k počítači klikněte na **Next**.



V tomto kroku pro instalaci tiskového driveru jste vyzváni k připojení zapnutého PT-2420 k počítači. Po připojení se automaticky detekuje nové zařízení a nainstaluje se tiskový driver.

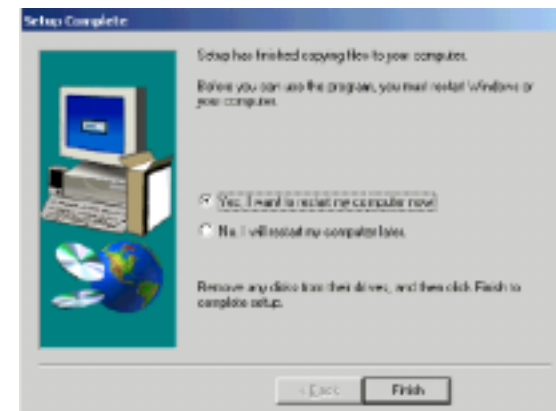


V informačním okně dokončení instalace klikněte na **Finish**.



Zvolte, zda chcete restartovat počítač (doporučeno) či nikoliv a klikněte na **Finish**.

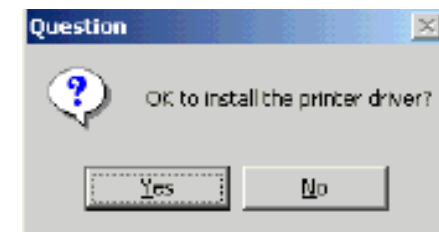
Pokud neholdáte v dalším kroku instalovat PT-Editor 3.1 (viz. str. 6), je instalace dokončena.



Pokud ano, vusňte z mechaniky instalační CD ROM a znovu jej zasuňte. Po volbě komunikačního jazyka zvolte instalaci PT Editor 3.1. kliknutím na instalační tlačítko



Instalace probíhá stejným způsobem jako v předchozím případě, není podstatné, zda PT-2420 bude připojen a k počítači, neboť tiskový driver je již nainstalován a během instalace PT-Editor 3.1. se jeho nová instalace zamítne kliknutím na **No**.

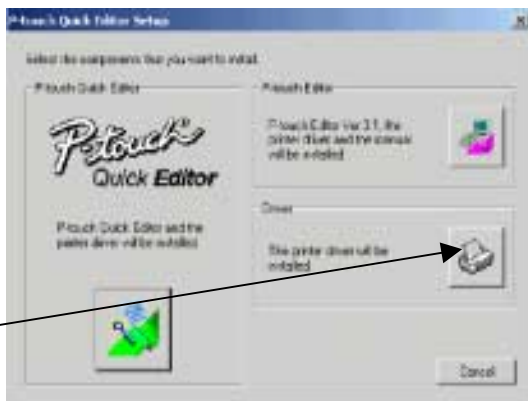


Pokud nechcete instalovat PT Quick Editor, započnete celou instalaci při nepřipojeném přístroji k počítači podle předchozího obrázku instalaci driveru odsouhlasíte kliknutím na **Yes** a připojení k počítači realizujete až po výzvě (viz. str.8, prostřední obrázek).

Odinstalace

Pokud by bylo nutné odinstalovat programové vybavení, cestou Tento počítač – Ovládací panely – Přidat/odebrat programy odeberte PT Editor.

Pokud by bylo nutné odebrat tiskový driver, při odpojeném nebo vypnutém PT-2400 spusťte instalaci a po výběru komunikačního jazyka klikněte na tlačítko instalace tiskového driveru.

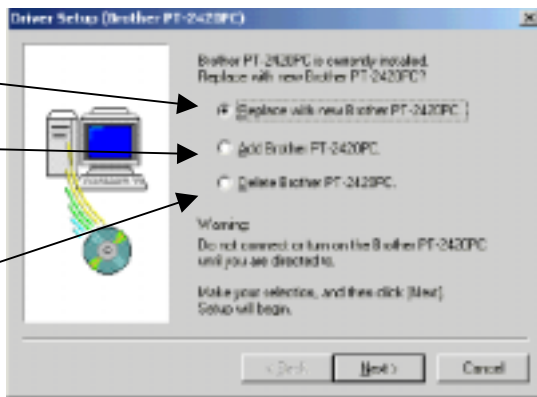


Zvolit můžete buď přehrazení driveru,

instalaci driveru, pokud nebyl instalován,

nebo výmaz driveru,

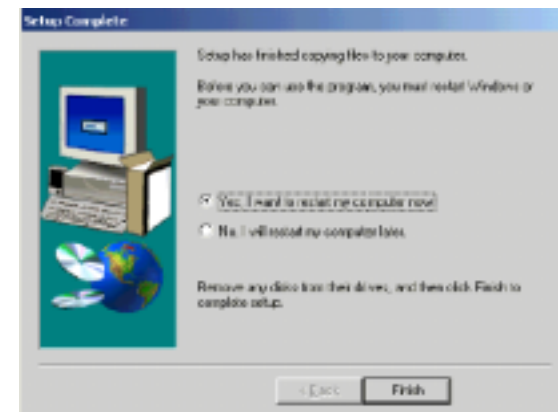
Po zaškrtnutí vybraného políčka klikněte na **Next**.



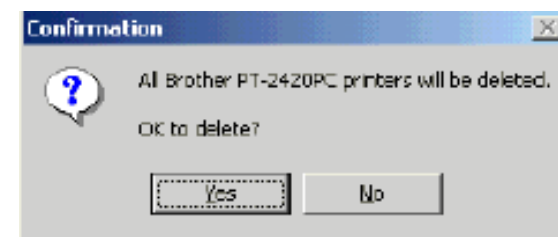
Pro volbu přehrazení následuje pokyn k zapnutí PT-2420 a připojení k počítači.



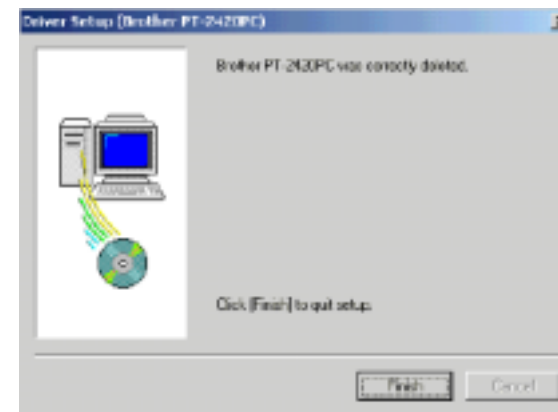
Přehrazení končí dotazem na restart počítače (doporučeno).



Pokud vymazáváte driver, bude požádání o potvrzení – klikněte na **Yes**.



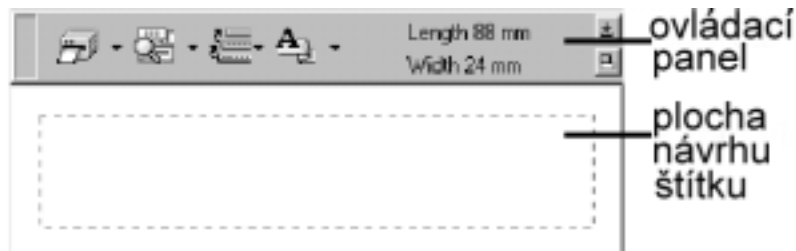
Výmaz driveru je ukončen hlášením o úspěšnosti odstranění driveru.



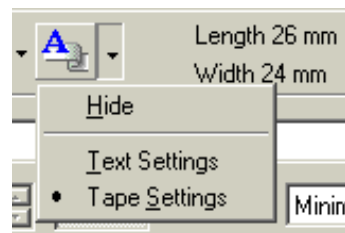
Pokud instalujete (z výběru na str.11) driver, postup je shodný jako při přehrazení.

Quick Editor

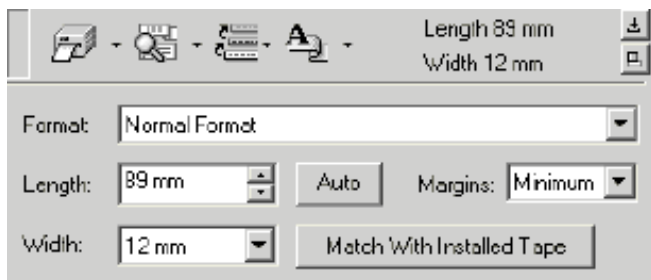
Po kliknutí na ikonu editoru se otevře okno editoru.



I. Klikněte na ikonu rozbalovacího menu a zadejte volbu **Tape Settings**. V následně otevřeném Okně můžete volit:



Format – Předvolené formáty štítků (disketa, VHS kazeta..)



Length – Délka štítků,
Pokud není zadána hodnota *Auto* (automatická délka),

Margin – minimální, nebo maximální okraj štítku,

Width – zadání šířky pásky (pokud není zvolena automatika *Match*

With Installed Tape).

Po opětovném kliknutí na ikonu zvolte **Hide** pro uzavření této volby, nebo zvolte nabídku



Text Settings

s možnostmi zadání:
Font – volba fontu

Style – volba stylu písma (tučné, šikmé, podtržené)

Size – volba 3 velikostí písma (pokud budete psán další řádek, písmo se automaticky zmenší)

Alignment – zarovnání textu na štítku na levý okraj, střed, nebo na pravý okraj.

Frame – volba orámování textu.

Skrýt nabídku můžete po kliknutí na ikonu a volbě **Hide**.

II. Kliknutím na ikonu můžete vybírat jeden z 10 nejpoužívanějších textů, které se během vaší práce budou automaticky ukládat.

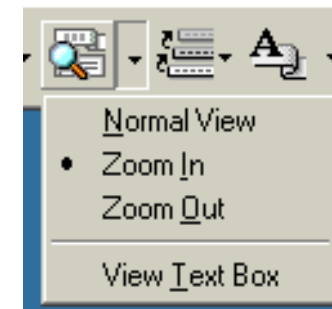
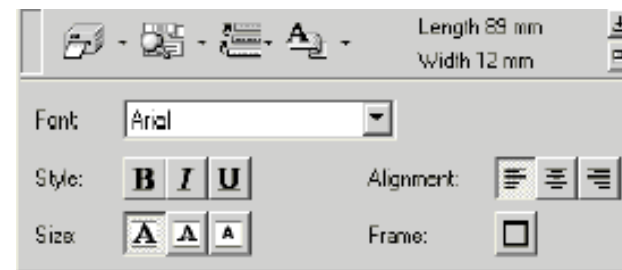
III. Kliknutím na ikonu otevřete nabídku s volbami zobrazení plochy návrhu štítku:

Normal view – normální zobrazení

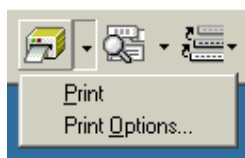
Zoom In - zvětšení

Zoom Out - zmenšení

View Text book – přechod z grafického do textového zobrazení.



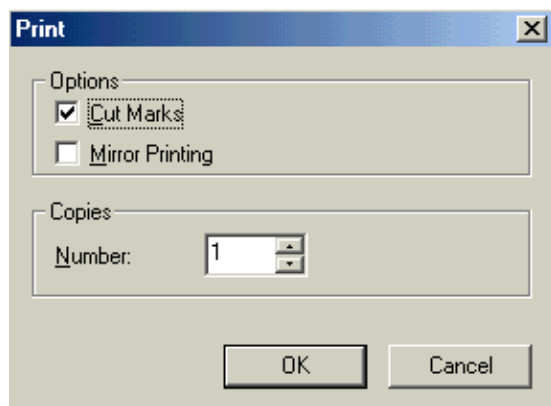
IV. Po kliknutí na ikonu se zobrazí nabídky pro tisk (Print), nebo pro nastavení parametrů tisku (Print Options).



Cut marks – značky pro odstřih při tisku více kopií

Mirror Printing – zrcadlový tisk

Copies –Number – Zadání počtu kopií. Po stisknutí **OK** se zahájí tisk.



V. Tlačítkem ukončení na panelu dojde k uzavření programu



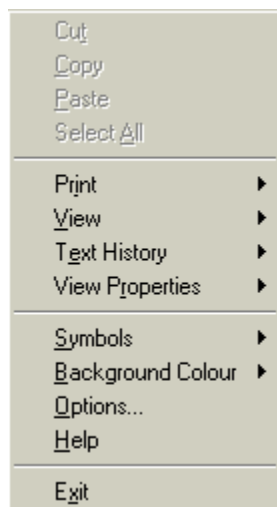
VI. Tlačítkem posuvu dochází k posuvu pracovní plochy vlevo, na střed nebo vpravo.

Pokud kliknete pravým tlačítkem myši na plochu návrhu, otevře se okno se 4 sekcemi voleb:

1. sekce

Text návrhu, označený tahem myši při stisknutém levém tlačítku, lze vymazat (Cut), vložit do schránky WINDOWS (Copy),

Text ze schránky lze umístit na plochu volbou Paste a výběr Select All umožňuje označit celý text na štítku.

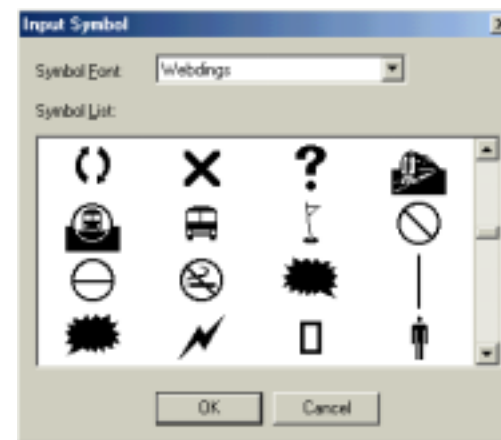


2.sekce

Odpovídá svou skladbou základnímu panelu nástrojů.

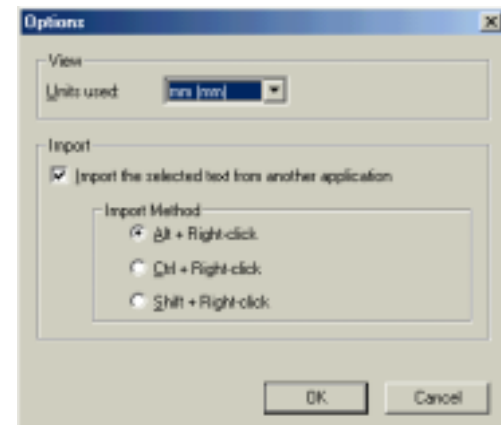
3.sekce

Symbols – umožňuje vymazat symbol ze štítku (volba Delete), nebo přejít k oknu výběru symbolu -Insert / Change kde můžete jednak vybírat sadu symbolů (Symbol Font), jednak po kliknutí na vybraný symbol jej přenést na plochu štítku po stisknutí **OK**.



Background Colors – výběr pozadí návrhu štítku na monitoru .

Options – otevírá okno volby značení rozměrů štítku v mm nebo inch a umožňuje výběr klávesové zkratky pro vkládání textů z jiné aplikace na plochu štítku.



Help – nápověda v jazyce zvoleném při instalaci.

4. sekce

Exit – uzavírá aplikaci Quick Editor.

PT Editor 3.1.

Pokud jste nainstalovali toto pokročilejší programové vybavení, prostudujte si manuál, který je dodáván jako samostatná publikace.

Tvorba, tisk štítku, nalepení štítku

Po vytvoření štítku v Quick Editoru, nebo PT Editoru 3.1 zapněte přístroj. Po zahájení tisku dojde k vysunutí pásky, kterou odstříhnete tlačítkem odstříhu. Teoreticky tisknout můžete přímo z jakékoliv aplikace WINDOWS s tím, že jako tiskárnu vyberete PT-2420C.

Vytisknutý štítek provlečte separátorem, který otočíte o 180° proti směru hodinových ručiček a následně jej táhnete po pásce, od které se oddělí spodní ochranný pásek. Štítek můžete již přilepit na místo určené.



Pro přilepení štítku musí být plocha dostatečně hladká a očištěná od prachu a mastnoty.

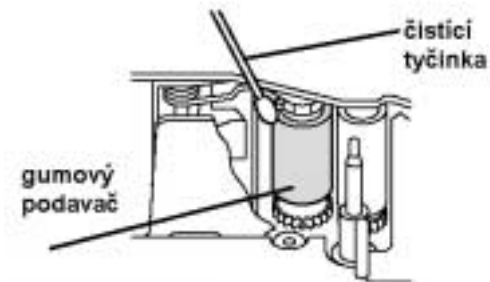
Čištění tiskové hlavy, podávacího válečku a nože odstříhu

Pokud se na tištěném štítku vyskytnou proužky, kde je tisk nezřetelný, nebo zcela chybí, je nutné vyčistit tiskovou hlavu. Pro tento účel lze buď použít speciální čisticí kazetu, nebo tiskovou hlavu vyčistit vatovou tyčinkou (běžně k dostání v sadě v drogerii), namočenou do Izopropylalkoholu. Po otevření bočního krytu vyjměte kazetu a opatrně vyčistěte hlavu. K čištění nelze použít kovové a jiné tuhé nástroje, mohlo by dojít k jejímu poškození. Tento úkon doporučujeme objednat u vašeho dodavatele.



Znečištěný gumový podavač se projevuje nerovnoměrným posuvem pásky a jejím krčením na výstupu. Podavač očistěte čisticí tyčinkou, navlhčenou vodou, nebo napuštěnou přípravkem pro regeneraci gumy.

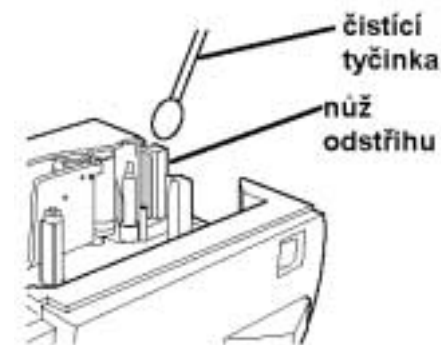
Pro čištění nepoužívejte organická rozpouštědla!



Na nůž odstříhu se během provozu nalepují zbytky lepidla z tištěných štítků, což začne ztěžovat odstřih.

Nůž odstříhu očistěte čisticí tyčinkou, navlhčenou v Izopropylalkoholu.

Při čištění se nedotýkejte nože prsty v rámci prevence proti úrazu!



Tabulka indikace stavu Led diodou na panelu

LED dioda	stav
svítí	stav připravenosti
několikrát zabliká	přístroj přijímá data z počítače
rychle bliká	- není založena kazeta - chyba přenosu dat (vypněte a znovu zapněte přístroj) - byl stisknut odstřih během tisku – opakujte tisk
problikává	indikace závady – volejte technika prodejce
pomalou bliká	Přehřátá tisková hlava – vyčkejte na ochlazení

Technické parametry

napaječ	9,5V / 1,4A s polaritou
polarita napaječe	+ na plášti konektoru, - na dutince
typ pásek	TZ – aktuální nabídku si vyžádejte od vašeho dodavatele
šířky pásek	6, 9, 12, 18 a 24mm
velikost písma	do 16 mm při jednořádkovém textu
délka štítku	25 – 270mm
rozlišení	180 dpi
rychlost tisku	10 mm / sec.
programové vybavení	- Quick Editor - PT-Editor 3.1.
prostředí	WINDOWS 98 WINDOWS ME WINDOWS 2000
tisk čarových kódů	14 (PT-Editor 3.1
opakovaný tisk	99 (Quick Editor) 5000 (PT-Editor 3.1)
tisk řad	1-5000, a-z, A-Z (PT-Editor 3.1)
Interface	USB
hmotnost	386g (bez adaptéru)
rozměry š x v x h	66 x 123 x 155 mm